



GUIDE PRATIQUE DU COMPOSTAGE

Compo-box



Le compostage qu'est-ce que c'est?

Le compostage est un mécanisme de dégradation naturelle de la matière organique par des microorganismes en présence d'humidité et d'oxygène.



Pourquoi faire du compost ?

Faire des économies :

- Diminuer significativement les déchets ménagers, et donc diminuer la facture pour les habitants de commune taxant le ramassage des ordures ménagères.
- Produire son propre compost permet de ne plus avoir à en acheter

1

Agir pour la planète :

- Éviter un appauvrissement des sols, et donc une baisse des récoltes au fil du temps, en retournant à la terre les nutriments initialement prélevés.
- Sensibiliser sa famille aux avantages du compost en abordant le cycle de la vie.
- Fabriquer votre propre compost gratuitement et 100% naturel (sans produit chimique), qui fertilisera vos plantes.

2

Les différents types de compostage :

LE COMPOSTAGE EN TAS :

Compostage direct des matières sur le sol, en un tas d'au moins 1 à 2 m³ abrité du vent et à l'ombre. Ce compostage est adapté aux jardins/terrains assez grands.

LES AVANTAGES :

- - pas de limitation de volume
- - Simple à mettre en place
- - brassages du compost aisés

LES INCONVÉNIENTS :

- - attire certains animaux
- - processus long (obtention d'un compost mûr au bout de 9 à 12 mois)
- - aspect visuel relativement inesthétique

Les différents types de compostage :

LE COMPOSTAGE EN COMPOSTEUR

Le composteur est installé en contact direct avec un sol plat et semi-ombragé. Ce mode de compostage est adapté aux foyers ayant un jardin.

LES AVANTAGES :

- - accélère le processus de compostage en conservant l'humidité et en protégeant le compost des intempéries
- - Obtention d'un compost mûr dans un délai plus court que précédemment (entre 5 et 8 mois)
- - Aspect visuel plus esthétique que précédemment

LES INCONVÉNIENTS:

- - brassages compliqués par la présence du composteur
- - contrainte de volume



Bien réussir son compostage :



Une fois que le composteur est installé, réalisez une première couche de petites branches afin de laisser l'air circuler et d'améliorer le drainage.

1

mélanger les apports pour favoriser la dégradation par les micro-organismes :

- 50% de déchets verts comme les feuilles ou les déchets de fruits et légumes
- 50% de déchets bruns comme les branches broyées, les feuilles ou les copeaux

2

brasser le tas pour l'aération (à réaliser environ une fois par mois)

3

humidifier la pile du compost : Pour vérifier l'humidité de votre compost, pressez une poignée de compost jeune dans la main. Vous devez avoir une sensation d'humidité sans eau perlée. De plus la présence de quelques moucheron et fourmis est normal.

Trop de moucheron = trop humide
Trop de fourmis = trop sec.



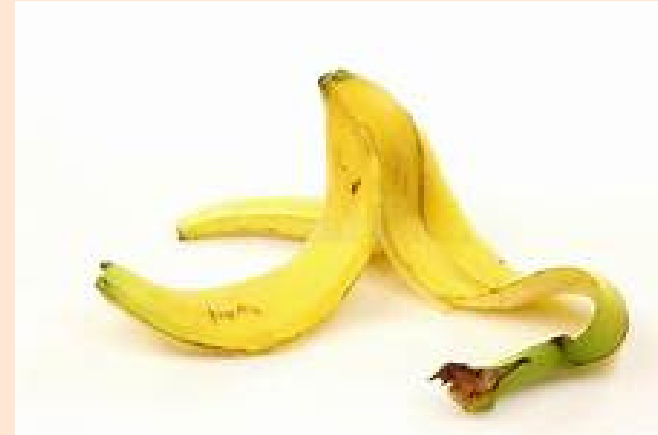
Que mettre dans son compost ?



Les déchets de jardin :

Matières vertes : les fleurs fanées, les plantes, les fanes du potager, les feuilles vertes, les tontes de gazon.

Matières brunes : les feuilles, les tailles de haies et d'arbustes (réduites en morceaux).



Les déchets de cuisine :

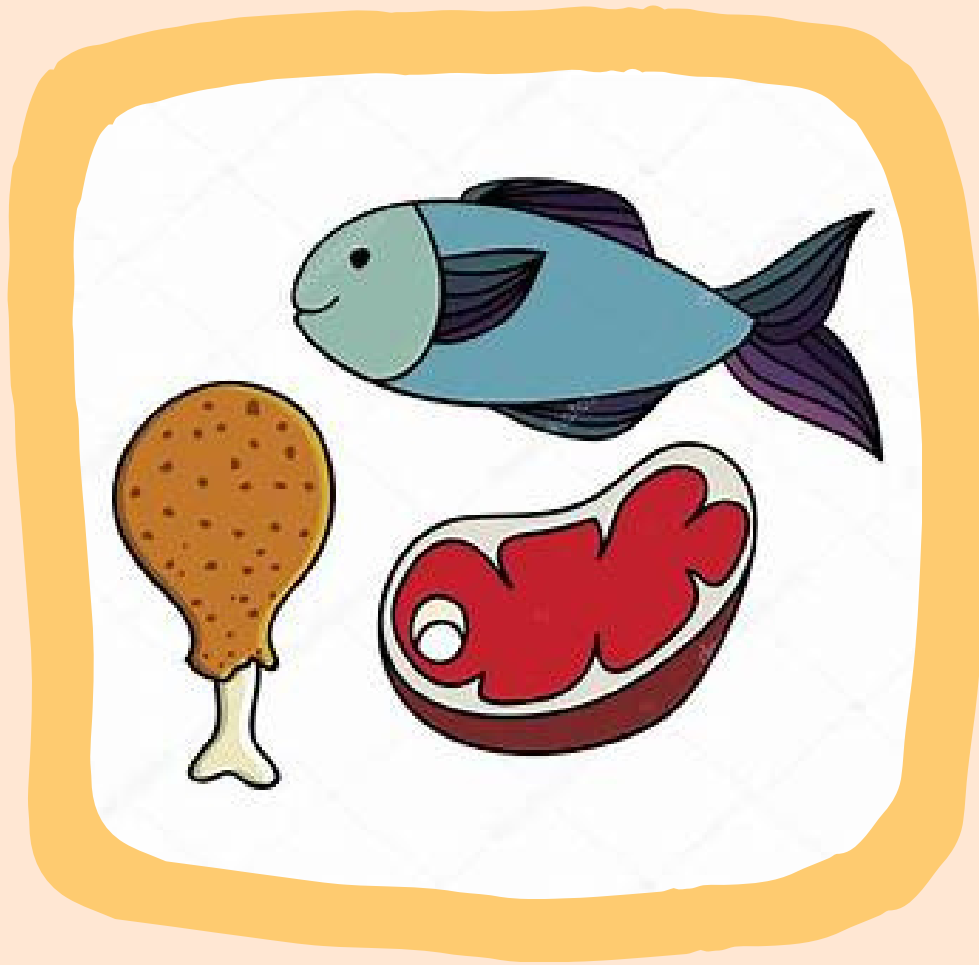
- épluchures, peaux d'agrumes (en petites quantités), trognons, coquilles des fruits secs (noix, noisettes...),
- restes de légumes, de fruits, de repas (riz, pâtes...) sans sauce ni trop de vinaigrette
 - coquilles d'œufs (concassées),
- filtres et marc de café, thé, sachets d'infusions.



Les autres déchets :

- sciures, copeaux (non traités),
- serviettes en papier, essuie tout, papier journal (non coloré et en petites quantités),
 - fumiers d'animaux d'élevage (non carnivores),
 - paillage d'animaux domestiques herbivores,
 - plumes, poils, litières végétales.

Qu'est-ce qu'il ne faut pas mettre dans son compost ?



- les cendres de bois
- les matières synthétiques, les plastiques, les métaux et le verre
- les litières non dégradables d'animaux
- les poussières de sacs d'aspirateurs
- de la terre, du sable, des gravats, des pierres, des coquillages
- les morceaux de bois et de branches (> 10mm de diamètre)
- les thuyas et les feuilles de noyers
- les déchets d'origine animale (laitage, viande, poisson...)
fortement déconseillés car cela attire les rongeurs

Mais en fait comment ça marche le compostage ? Et puis, comment l'utiliser ?

Etape 1 : Les déchets organiques viennent d'être déposés.

Etape 2 : Décomposition bactérienne (de 1 à 3 semaines)

Durant cette période, seules les bactéries et quelques levures sont actives et beaucoup d'oxygène est consommé. Par conséquent de la vapeur d'eau et du dioxyde de carbone vont être rejetés, ce qui entraîne un tassement et une élévation de température.

Etape 3 : Décomposition par les champignons

et les vers rouges (au bout de 3 à 5 mois)

La température redescend et les vers rouges envahissent tout le substrat qu'ils dégradent. Il est déjà possible d'utiliser ce compost mais avec précaution.

Compost âgé de 3 à 5 mois : peut être utilisé comme paillage pour protéger le sol en hiver, limiter l'évaporation et apporter des éléments minéraux (protection hydrique et thermique).

Etape 4 : Recomposition et synthèse partielle

de l'humus (au bout de 6 à 12 mois)

La matière organique se transforme en éléments nutritifs. En quelques mois, la température est égale à la température ambiante. Le compost devient friable, homogène et sombre.

Compost âgé de 6 et 8 mois : peut être utilisé comme amendement à intégrer aux premiers centimètres de la couche du sol des plantations.
Compost âgé de 10 et 12 mois : peut être utilisé comme amendement pour semer et repoter. Mélanger 1/3 de terre et 1/3 de sable et 1/3 de compost ou 1/3 de compost pour 2/3 de terre.





À VOUS DE JOUER !

